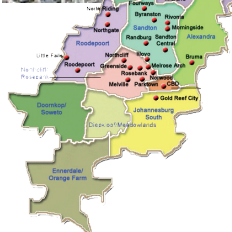


## Help for you



## JOANESBURGO



A África do Sul é o país de residência de uma numerosa comunidade de origem portuguesa. Entre cidadãos nacionais e luso-descendentes estima-se que seja muito grande, sendo uma parte substancial com origens na Região Autónoma da Madeira. Há portugueses e luso-descendentes envolvidos na vida político-partidária, e muitos estão presentes nas diversas estruturas da administração pública sul-africana. Segundo dados da Direção-Geral dos Assuntos Consulares e das Comunidades Portuguesas, com base em informação concedida pela embaixada e consulados portugueses, em 2008, a população portuguesa e de origem portuguesa na África do Sul era de 200 mil pessoas.

## REPRESENTAÇÕES DIPLOMÁTICAS PORTUGUESAS

## Consulado de Portugal em Joanesburgo

Portuguese House - 1st Floor  
11 Ernest Oppenheimer Av.  
2198 Bruma  
Emergência Consular: 078 344 6495  
Tel.: 11 622 0645/6/7/8/9  
Fax: 011 622 0661  
E-mail: mail@cgjoa.dgacp.pt  
Atendimento: 8h às 13h / 14h às 17h  
16h às 17h: só levantamento de documentos  
Desde 2013, é possível agendar o horário de atendimento. Os pedidos poderão ser feitos através do correio eletrónico  
mail@joanesburgo.dgacp.pt  
ou do telefone 011-622-0645/6/7/8/9

O Consulado em Joanesburgo tem na sua dependência, um **Consulado Honorário em Welkom**. A morada é:  
390 Stateway Road - Doorn  
9459 Welkom  
Tel.: 573 52 8196  
Fax: 732 25 3830  
Email: fernanda@lanlie.net  
Titular: José Domingos Gaspar

O Consulado tem já agendadas as **Permanências Consulares** (deslocações de funcionários a locais onde estes serviços não existem) até ao final de 2014. Todos os atos consulares praticados nos postos consulares, como cartão de cidadão, passaporte, procurações, atos de registo civil, inscrição no recenseamento eleitoral, podem ser tratados nas permanências consulares. Na área de Joanesburgo as permanências consulares realizam-se em:

Welkom

Goldfields Portuguese Club Stadium St  
- Bedelia  
Datas: 13 de agosto / 11 de novembro  
Horário: Das 8h às 16h

Klerksdrop

Clube Recreativo e Desportivo de Klerksdrop  
165 DR. Yusuf Dadoo Ave  
Datas: 20 de agosto / 19 de novembro  
Horário: Das 8h às 16h

Nelspruit

Mbombela Civic Centre  
1 Nel Street, Room 161, 1º  
Datas: 27 de agosto / 26 de novembro  
Horário: Das 8h às 16h

## Embaixada de Portugal na África do Sul

599, Leyds Street - Muckleneuk  
0002 Pretoria  
Tel.: 012 341 2340/1/2  
Fax: 012 341 3975 / 012 440 307  
E-mail: geral@embaixadaportugal.org.za  
Atendimento: 2ª a 6ª feira, das 9h às 15h

## O Ensino da Língua Portuguesa

é coordenado a partir da Embaixada. O coordenador é Rui Manuel Azevedo, que tem como adjunta de coordenação Carla Pereira.  
Tel: 012 3419814 / Fax: 012 341 9811  
Emails: cepe.africasul@camoes.mne.pt; carla.pereira@camoes.mne.pt  
Pode ainda contactar o departamento em Joanesburgo  
17 Lower Park Drive (Corner Kerry Road)  
2122 Parkview  
johannesburg@alliance.org.za  
No site da coordenação do ensino - <http://www.eperas.com/> - pode consultar a lista completa de escolas e professores, por área consular. Basta escolher Joanesburgo e o tipo de ensino (básico ou secundário).



## CUSTO DE VIDA

1 Euro = 14,6821 R  
(Banco de Portugal  
Julho 2014)



Embalagem de pão (700g): R 14,95  
Embalagem de leite magro (2l): R 26  
Queijo gouda fatiado (150g): R 31  
Manteiga para barrar (1kg): R 50  
Caixa com 18 ovos: R 50  
Saco com 2kg de batatas: R 25  
Saco com 1kg de tomates: R 16  
1kg de maçãs: R 17  
Saco com 2kg de bananas: R 28  
Carne de vaca picada (1kg): 85  
Embalagem de peito de frango (400g): R 54  
1 frango assado (900g): R 69  
Caixa 6 garrafas de água (500ml cada): R 30  
1l de sumo de manga e laranja: R 17  
Embalagem com 6 latas de cerveja: R 58  
Embalagem de shampoo (400ml): R 50  
Embalagem de pasta de dentes (100ml): R 9  
Renda média mensal para apartamento no centro de Joanesburgo (móvelado, 1 quarto, estacionamento coberto): R 5.500  
Custo médio de luz, água, aquecimento e taxa de lixo para um apartamento de 85 m2: R 1.000



## REGIME DE ENTRADA E ESTADIA

Os cidadãos portugueses a viajar com passaporte português não necessitam de visto para a África do Sul para visitas até 90 dias, ou quando estiverem em trânsito. Se a estadia exceder este período, será necessário um visto, que deverá ser pedido junto de:

- *Secção Consular da Embaixada da África do Sul em Lisboa:*  
Avenida Luís Bivar nº 10  
Tel. 21 319 2200

- *Cônsul Honorário no Funchal*  
Hotel Madeira Carlton  
Largo António Nobre, nº 1  
Tel. 291 223521

- *Cônsul Honorário no Porto*  
Rua Padrão nº 303  
Tel. 226 165 330

A lista dos documentos necessários e demais informações podem ser obtidos em: <http://www.embaixada-africadosul.pt/pt/vistos-passaportes/vistos-e-passaportes/como-faco-para-aplicar>  
Informações sobre os tipos de vistos e a documentação pedida podem ser obtidas no site do Ministério dos Assuntos Internos da África do Sul: <http://www.home-affairs.gov.za/index.php/immigration-services/>

## MEIO ASSOCIATIVO PORTUGUÊS

Existem várias associações, casas e outras instituições da comunidade portuguesa em Joanesburgo. Entre essas, estão:



*Federação das Associações Portuguesas da África do Sul*  
P.O. Box 1536  
Rosettenville  
Telefone: 116 136 412  
Fax: 119 084 620

*Casa da Madeira*  
P.O. Box 978 - Alberton  
Tel.: 011 864 3194  
Fax: 011 908 4620

## RESTAURANTES PORTUGUESES

*Parreirinha*  
Nº 9, 6th Street - La Rochelle  
Tel.: 011 435 3809

*A Palhota*  
9 Augusta Rd  
Tel.: 011 4850818



*Academia do Bacalhau de Joanesburgo*  
P.O. Box 53029  
Troyville  
Tel: 116 226 325  
Fax: 116 211 338

*União Cultural Recreativa e Desportiva*  
4 Eastwood Street  
Turffontein  
Tel.: 011 434 1897  
Fax: 011 434 1898

*Vilamoura*  
Shop H 01, Sandton City, 5th St  
Tel.: 011 780 5145

*Mar Alto*  
43 Augusta Rd  
Tel.: 011 435 3484

## EMPREGOS

A lei do Trabalho sul-africana determina que nenhum patrão pode exigir que um funcionário trabalhe mais de: 45 horas por semana; 9 horas, em qualquer dia, se um empregado trabalhar cinco dias ou menos de uma semana; oito horas num dia, se um empregado trabalhar mais de cinco dias em uma semana. As horas normais de trabalho podem, por acordo, ser prorrogadas por até 15 minutos/dia, mas não mais de 60 minutos numa semana (para permitir que um trabalhador cujas funções incluam o serviço público, possa continuar a executar essas funções após a conclusão de horas normais de trabalho). Mais informações sobre a legislação no país estão disponíveis no site do Ministério do Trabalho - <http://www.labour.gov.za/DOL/legislation>





O fenómeno da Emigração é desde há décadas uma realidade nacional. Somos um país de empreendedores, palavra que se aplica perfeitamente aos portugueses que deixaram a sua terra natal (e os que continuam a fazê-lo) em busca de uma vida melhor noutro país. O 'Mundo Português' publica quinzenalmente, com o apoio do 'Santander Totta', a rubrica «Help for You», com informações úteis para quem já viva no estrangeiro ou esteja a pensar emigrar...

### CUIDADOS DE SAÚDE

A rede hospitalar pública tem vindo a degradar-se, mas existe uma boa rede de clínicas e hospitais privados. Por isso, é muito conveniente viajar munido de um seguro de saúde para si e a sua família, que cubra todos os riscos. Para estadias acima dos 90 dias, convém subscrever um seguro de saúde local.

Há vantagem em viajar com o seu boletim de vacinas e deve também fazer-se acompanhar dos medicamentos que necessita diariamente e, para períodos mais alargados, da prescrição dos mesmos.

Há inúmeros hospitais públicos em Joanesburgo, dentre os quais:

- *Hospital Geral Joanesburgo*  
Hospital Street – Parktown

Tel.: 011 4884911

- *Helen Joseph*

Perth Road - Ockland Park

Tel.: 011 4891011

- *Edenvale Hospital*

Modderfontein Road – Edenvale

Tel.: 011 3216000

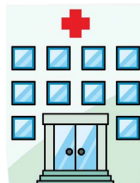
Uma lista detalhada com os contactos

de hospitais e clínicas públicas em

Joanesburgo pode ser consultada em:

[http://www.joburg.org.za/index.php?option=com\\_content&task=view&id=](http://www.joburg.org.za/index.php?option=com_content&task=view&id=43&Itemid=168)

[43&Itemid=168](http://www.joburg.org.za/index.php?option=com_content&task=view&id=43&Itemid=168)



Há ainda vários hospitais privados na cidade, dentre os quais:

- *Clínica Garden City*

35 Bartlett Road - Mayfair West

Tel.: 011 4955000

- *Surgical Morningside*

Corner Hill & Rivonia Roads

Tel.: 011 2825000

- *Sandton Medical Clinic*

Cnr Main Road & Peter Place – Bryanston

Tel.: 011 8831400.

Uma lista detalhada com os contactos

de hospitais privados em Joanesburgo

pode ser consultada em:

[http://www.joburg.org.za/index.php?option=com\\_content&task=view&id=](http://www.joburg.org.za/index.php?option=com_content&task=view&id=42&Itemid=9)

[42&Itemid=9](http://www.joburg.org.za/index.php?option=com_content&task=view&id=42&Itemid=9)



### TRANSPORTES

Joanesburgo possui o principal aeroporto da África do Sul, o Oliver Reginald Tambo ([www.johannesburg-airport.com](http://www.johannesburg-airport.com)). Distante 25 quilómetros do centro da cidade, a forma mais segura e conveniente (mas não a mais barata) de lá chegar é através de táxi. A viagem dura de 30 a 45 minutos.

Há também serviços de autocarros e comboio à disposição. Joanesburgo tem boas vias e ligação ao resto do país através de suas linhas de comboio. Há composições que interligam a cidade a destinos turísticos importantes, com os mais distintos níveis de conforto. O serviço Shosholozameyl ([www.shosholozameyl.co.za](http://www.shosholozameyl.co.za)) vai até a Cidade do Cabo em 14 horas (Rand 560), Durban (11 horas, Rand 290) e Port Elizabeth (18 horas, Rand 420).

A cidade conta ainda uma vasta rede de linhas de autocarro, coordenadas pela empresa municipal Metrobus (<http://www.mbus.co.za>).

co.za/). A cidade está dividida em seis zonas concêntricas (com a maioria das rotas a partir dos pontos da cidade interna na Zona 1):

Zona 1: Do centro da cidade até Parktown e até Joe Slovo Drive e Louis Botha Avenue.

Zona 2: Da esquina da Jan Smuts Avenue e Empire Road, em Braamfontein até à esquina da Jan Smuts Avenue e Tyrwhitt Road, em Rosebank.

Zona 3: Da esquina da da Jan Smuts Avenue eand Tyrwhitt Road, em Rosebank, até Craighall Park.

Zona 4: De Craighall Park ao longo de Beyers Naude Drive e até ao Randburg Mall.

Zona 5: Do Randburg Mall até Beverley Gardens.

Zona 6: De Beverley Gardens at w Northgate

A lista de todas as totas do Metrobus está disponível em: [http://www.mbus.co.za/images/stories/pdf/faregrids2013\\_for\\_all\\_routes.pdf](http://www.mbus.co.za/images/stories/pdf/faregrids2013_for_all_routes.pdf)



### SITES ÚTEIS PARA TRABALHO

Os links a seguir podem ajudar a encontrar oportunidades de trabalho em Joanesburgo, tanto a curto como a longo prazo.

- <http://www.saeverything.co.za/employment.htm>

- [http://jobs.justlanded.com/en/](http://jobs.justlanded.com/en/South-Africa_Gauteng_Johannesburg)

South-Africa\_Gauteng\_Johannesburg

- <http://www.employosa.co.za/>

- <http://www.kelly.co.za/>

- <http://www.recruitmentdirect.co.za/>

- <http://www.alljohannesburgjobs.com/>

- <http://johannesburg.locanto.co.za/Jobs/J/>



### NÚMEROS DE EMERGÊNCIA

Polícia (Flying Squad) - 10 111 ou 112 (só telemóveis)

Emergência médica - 10 17

Bombeiros de Joanesburgo - 011 3755911 / 011 3345561

## Soluções Portuguesas Residentes no Estrangeiro Longe da vista, mas perto do coração



No Santander Totta, o longe fica mais perto.

Preocupamo-nos com quem está longe da sua terra, mas tem Portugal no coração.

Integrados num dos maiores grupos financeiros do mundo, colocamos à sua disposição a nossa dimensão, solidez e experiência. Conheça todas as soluções que temos para si.

**Transfira as suas poupanças para Portugal através do Santander Totta com toda a comodidade.**



**Santander Totta**

um banco para as suas ideias

[www.santandertotta.pt](http://www.santandertotta.pt)